

# Information patient

Livret d'accueil pour les patients  
pris en charge à l'hôpital de jour



## Présentation de l'hôpital de jour

Le bâtiment 3 du Centre Léon Bérard, aussi appelé CSA (Centre de soins ambulatoires), a ouvert ses portes le 26 Janvier 2013.

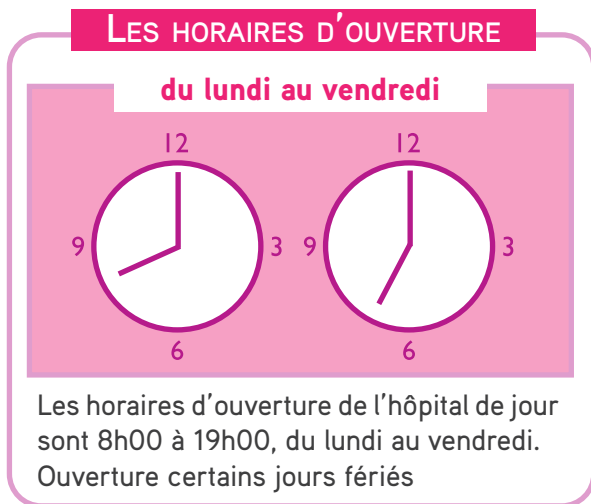
Il se situe rue Nungesser et Coli, dans le 8<sup>e</sup> arrondissement de Lyon.

L'hôpital de jour (HJ) se situe au 2<sup>e</sup> étage du bâtiment du CSA ou bâtiment 3.

Le service de jour se compose de 66 fauteuils répartis sur 4 secteurs comme suit :

- HJ1/HJ3 : Essai clinique de Phase 1,2 et 3
- HJ3/HJ4/HJ5 : Traitements conventionnels

Nous accueillons en moyenne, quotidiennement, 180 patients chaque jour.



## L'équipe

L'équipe de l'hôpital de jour (HJ) se compose :

- d'un cadre de secteur,
- d'une cadre de santé HJ et d'une chef d'équipe essais cliniques,
- de 21 infirmières présentes chaque jour, de 2 aides-soignantes,
- de 4 hôtesse d'accueil (dont 2 s'occupant des prises de rendez-vous).

Vous pourrez être pris en charge par votre médecin référent ou par un assistant ou un interne.

## Votre journée à l'hôpital de jour

**72h avant votre rendez-vous**, vous recevrez un SMS vous rappelant l'heure de votre rendez-vous et vous demandant de faire votre prise de sang 24h à 48h avant votre venue à l'hôpital de jour. Le résultat de cet examen est faxé au service par le laboratoire, mais par précaution nous vous remercions d'apporter vos analyses. En fonction du résultat, le médecin décidera si vous pouvez recevoir votre traitement.

**Lors de votre arrivée**, rendez-vous au bureau d'accueil de l'hôpital de jour, situé au 2<sup>e</sup> étage du Centre de soins ambulatoires (CSA) ou bâtiment 3.

Présentez-vous aux hôtesse à l'heure de votre rendez-vous.

Aucune entrée ne pourra être faite avant 15 mn l'heure qui vous a été indiquée pour votre rendez-vous. Si vous arrivez plus tôt, une salle d'attente est à votre disposition au rez de chaussé dans le hall 3.

Une pochette de couleur contenant vos étiquettes vous est remise. La couleur de votre pochette détermine votre parcours :

**Pochette Rouge** : consultation médicale

**Pochette Jaune** : consultation infirmière

Vous êtes alors orienté vers une salle de consultation numérotée au 2<sup>e</sup> ou 3<sup>e</sup> étage

L'entretien médical/infirmier se déroule dans cette salle. Ce moment vous permet d'aborder avec le médecin ou l'infirmière les questions que vous vous posez. Vous pouvez, notamment, faire le point avec votre oncologue sur les ordonnances dont vous aurez besoin, pour prévenir ou soulager les éventuels effets secondaires.

**Pochette Bleue** : une infirmière vous a appelé la veille de votre venue, vous n'aurez pas de consultation

**Pochette Verte** : essai clinique, rendez-vous secteur 1 ou 3

**Pochette Bleue** : consultation PHASE 1, rendez-vous directement au secteur 1



*L'accueil de l'Hôpital de jour*

## Votre journée à l'hôpital de jour (suite)

La prescription de votre traitement est adaptée par le médecin en fonction de votre poids, de votre taille et de votre état général. Elle est envoyée à la pharmacie par votre oncologue, à la fin de la consultation, pour être validée par le pharmacien. Dans le cadre de ses missions, le pharmacien pourra adapter la prescription si besoin en accord avec l'oncologue.

Vous remettez votre **pochette rouge, jaune** ou **bleue** à l'aide-soignante qui vous attribue une méridienne, selon les disponibilités du service à ce moment-là.



*Les consultations de l'hôpital de jour*

**Vous êtes dirigé vers un secteur du service (secteurs 1, 3, 4 ou 5)** afin d'être pris en charge par une infirmière. Un seul accompagnant est autorisé dans le secteur des soins.

Vous déposez votre pochette dans une bannette, située à la porte de la salle de soins. Ceci permet aux infirmières de savoir que vous êtes arrivé. Ensuite, allez vous installer dans votre box, une infirmière va vous prendre en charge.

L'infirmière recueille certaines données à votre arrivée :

- Quel traitement avez-vous pris à domicile ?
- Avez-vous une voie centrale (PICC LINE, PAC)

Les explications dont vous avez besoin pourront vous être données à ce moment-là. Votre traitement est en cours de préparation, et vous sera administré dès sa réception.

**Lorsque le traitement débute**, vous pouvez prévoir l'horaire de votre retour (taxi, ambulance). Un bon de transport peut vous être délivré à l'accueil.

### PAUSE DÉJEUNER



Une collation froide ou chaude vous sera servie aux alentours de 12h30. Si vous n'êtes pas encore installé, vous pouvez demander un ticket repas pour manger à la cafétéria. (Niveau -1).

## Important à noter !

- ★ Le Masque est obligatoire durant la période hivernale. Il vous sera signalé par des affichages durant cette période. Nous vous recommandons cependant de vous protéger au quotidien dans les espaces regroupant du monde (salles d'attente par exemple)
- ★ Les accompagnants sont autorisés dans la limite d'une accompagnant/patient .
- ★ Pensez à récupérer vos prochains rendez-vous avant votre départ. L'heure de votre rendez-vous est fixée en fonction de la durée de votre traitement et de l'activité du service.
- ★ Rapportez vos ordonnances et vos médicaments si vous avez un traitement en cours.
- ★ Rapportez le casque audio qui vous sera donné pour la télévision.
- ★ Pensez à mettre le patch EMLA si vous le souhaitez (patch à poser au niveau de votre voie centrale, 1 heure avant votre prise en charge. Il permet une anesthésie locale de la peau, pour éviter le ressenti de la pose de l'aiguille).
- ★ Laissez votre téléphone portable en position vibreur, pour la tranquillité de tous.
- ★ Pensez à apporter votre gourde réutilisable lors de vos venues à l'Hôpital de jour. Vous pourrez la remplir aux fontaines à eau mises à votre disposition. Merci de votre participation à notre démarche environnementale !



*Le poste de l'aide-soignant où vous sera attribuée votre méridienne*



**\*  
C'est important !**



A chaque étape de votre parcours, déposez votre dossier ici.



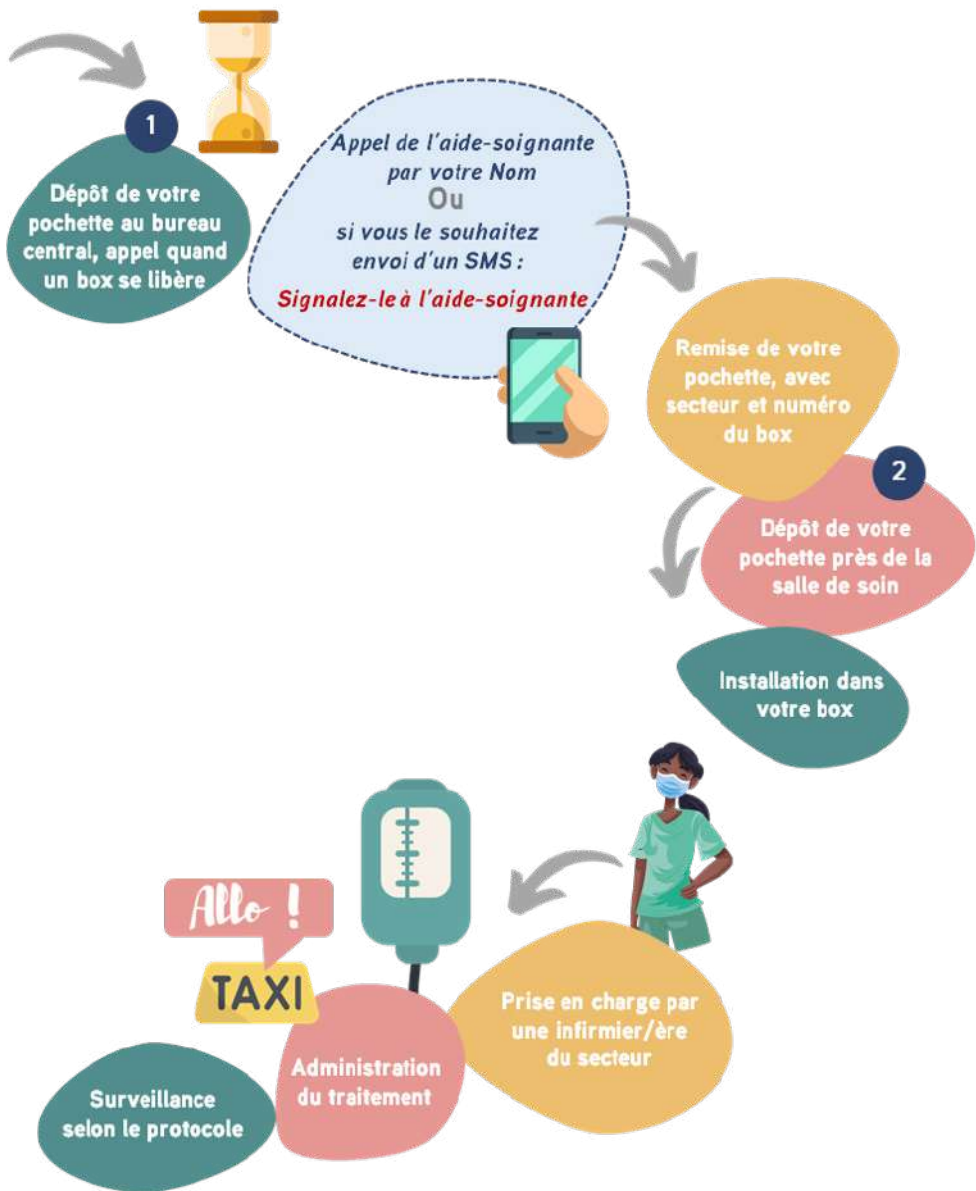
Votre départ de l'hôpital de jour

Dépôt de vos étiquettes aux secrétaires et récupérez vos prochains rendez vous, si nécessaire

Débranchement et remise de vos étiquettes par l'infirmière



**Le parcours**



des patients en hospital de jour

## L'agencement de l'hôpital de jour

**Secteur 1** : il s'agit du secteur dédié aux essais cliniques de phase 1, 2 et 3. Il regroupe 7 lits, 7 fauteuils, 2 bureaux médicaux et une salle de consultation Phase 1.

Ce secteur est celui où l'on prend en charge les patients inclus dans des protocoles d'essais de chimiothérapie ou d'immunothérapie. En effet, les progrès dans ce domaine nécessitent l'introduction de nouveaux traitements.

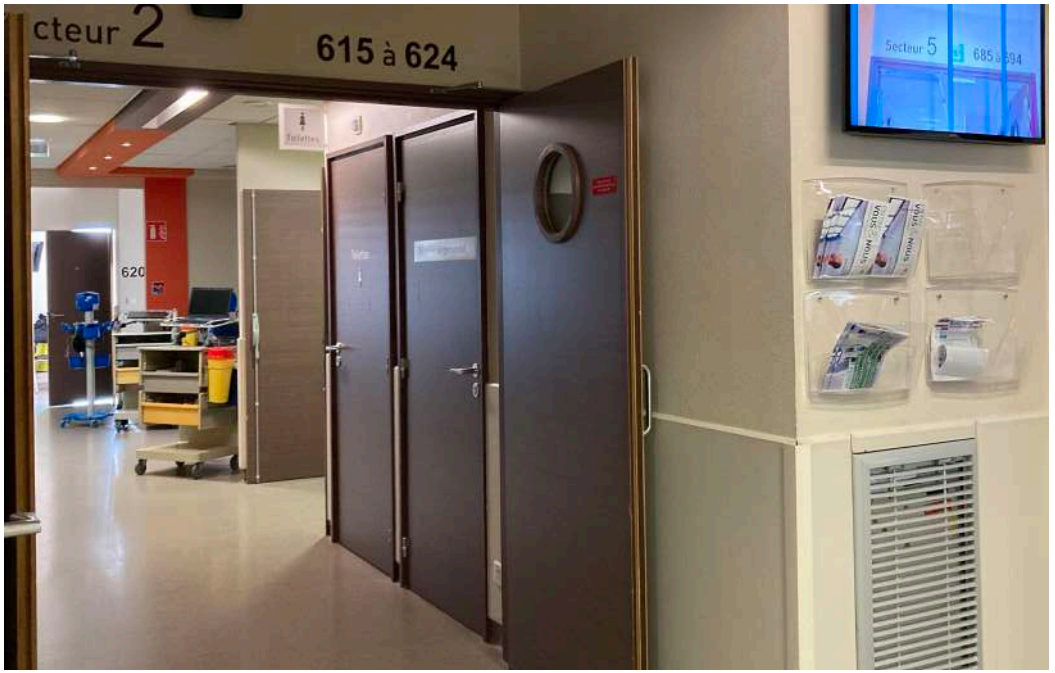
Ces derniers sont proposés aux patients selon de nombreux critères et après une phase expérimentale qui se déroule en laboratoire, encadrée par des chercheurs.

Ces traitements sont ensuite proposés aux patients dans des conditions d'utilisation et de sécurité très rigoureuses. L'éthique et la qualité des soins sont au centre de cette prise en charge.

L'essai thérapeutique est géré par le médecin référent de l'étude, et suivi par les techniciens de recherche clinique appartenant au BEC (Bureau d'Etude Clinique, situé au 4<sup>e</sup> étage du CSA-bâtiment 3)

Votre prise en charge dans ce secteur diffère légèrement, une **pochette verte** vous sera remise par les secrétaires. Vous serez dirigé directement vers le secteur 1 ou 3 et installé dans votre box. Vous serez d'abord vu par une infirmière et ensuite dirigé vers votre oncologue.

S'il manque des places dans les secteurs conventionnels, vous pourrez éventuellement être accueilli dans ce secteur même si vous n'êtes pas inclus dans un protocole d'essai thérapeutique.



**Secteurs 3, 4 et 5** : secteurs conventionnels, 53 fauteuils dont 3 lits

Si vous débutez un traitement classique, vous serez dirigé vers l'un de ces trois secteurs par l'aide-soignante se situant à proximité de l'accueil.

L'équipe fait de son mieux pour diminuer au maximum votre temps d'attente. Afin de patienter, nous vous conseillons d'apporter de la lecture ou de quoi vous occuper. Les produits nécessaires à votre traitement sont préparés par notre pharmacie dans des conditions strictes à la suite du « Feu Vert » donné par le médecin qui vous a reçu en consultation à votre arrivée.

Une fois installé dans votre fauteuil, situé en sous-secteur (4 sous-secteurs) une infirmière va vous prendre en charge pour la séance.

### A noter !

Il est demandé à chacun de respecter ce lieu de soins et d'user de discrétion pour la tranquillité de tous.

Lorsque vous êtes perfusé, il est **strictement interdit** de se déplacer hors du service. La chimiothérapie/immunothérapie est un produit actif qui fait appel à des règles de sécurité strictes.

**Pensez dès à présent à votre retour !**

Pensez à organiser votre retour à domicile, n'hésitez pas à demander un horaire de fin de séance à l'infirmière.

Le téléphone portable est toléré pour joindre votre taxi ou ambulancier.



**Des téléviseurs** sont à votre disposition dans les box. Un casque audio vous sera donné à votre demande et vous devrez le rapporter pour chaque séance.

### Soins de support

Les soignants du Centre Léon Bérard travaillent en lien avec votre médecin référent. Différentes consultations spécialisées (psychologie, douleur, diététique) pourront vous être proposées, soit lors de votre venue à l'hôpital de jour, soit sur rendez-vous. Ces consultations de soins de support sont assurées par une équipe pluridisciplinaire au sein du Centre Léon Bérard. Il s'agit du département interdisciplinaire du soin de support du patients en oncologie (DISSPO).

Le DISSPO regroupe des soignants spécialisés dans la prise en charge de la douleur et des pansements, des diététiciennes, des kinésithérapeutes, des psychologues, des psychiatres, une équipe mobile de soins palliatifs ainsi qu'un service social.

**Activité Physique Adaptée (APA)**, un éducateur est présent pour vous conseiller et vous faire pratiquer une activité physique adaptée à votre état de santé.

- Le lundi après-midi
- Le mercredi matin
- Le jeudi toute la journée



*Un enseignant APA est présent à l'hôpital de Jour.*



**Vous avez besoin d'information sur votre maladie, vos traitements.** Un Espace de Rencontres et Information (ERI), situé à l'accueil 1, vous accueille (photo ci-dessus). De nombreux documents sont à votre disposition dans cet espace.

**Un programme d'Education thérapeutique aux patients et proches (ETAPP)** peut également vous intéresser. Des ateliers sur des sujets divers (fatigue, alimentation, stomie,...) vous sont proposés. L'équipe ETAPP assure une permanence tous les jours de 9h30 à 17h. Vous pouvez les joindre au 04 78 78 28 72 ou leur adresser une demande à [etapp@lyon.unicancer.fr](mailto:etapp@lyon.unicancer.fr)

**Espace Bien-être.** Situé à l'Accueil 1, le Centre dispose d'un espace Bien-être avec une socio-esthéticienne et une coiffeuse qui peuvent venir vous donner des conseils ou vous proposer un rendez-vous.

Retrouvez Aurélie Delabre avec ou sans rendez-vous à La Maison des Bonnes Fées.  
Tél.: 07 64 05 84 76.

Semaine paire : Mercredi 9h30 à 12h30 / Mardi et Jeudi 13h30 à 17h

Semaine impaire : Lundi, mardi et jeudi 13h30 à 17h

**Une boutique Relais H,** située à l'Accueil 1, est ouverte du lundi au vendredi de 8 à 18 heures.

## L'administration de votre traitement

### Pourquoi une voie centrale ?

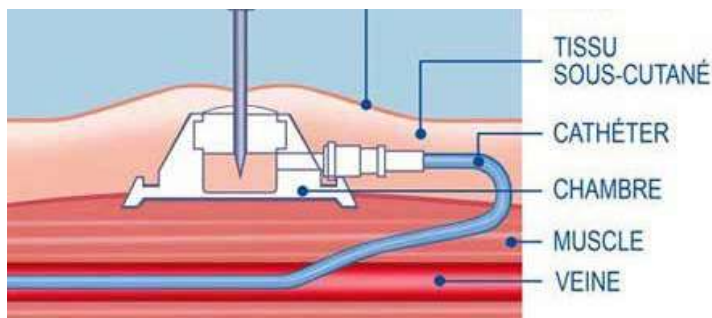
Votre traitement vous sera administré dans le réseau veineux, soit sur une veine du bras, soit par l'utilisation d'une voie centrale.

L'utilisation de la voie centrale permet de préserver votre capital veineux et facilite votre vie quotidienne.

### Qu'est-ce qu'une voie centrale ?

Deux types de voie centrale peuvent vous être proposés sau CLB :

- Un PAC (chambre implantable) : il s'agit d'un petit boîtier situé sous la peau, relié à un cathéter veineux. Ce dispositif vous permet de recevoir votre traitement en toute sécurité.



*Schéma d'un PAC*

- Un PICC Line : ce cathéter veineux central est inséré au niveau de votre bras, et protégé par un pansement spécifique qui sera refait chaque semaine.

### Que faire en cas de dysfonctionnements ?

Si vous ou votre infirmière à domicile rencontrez des difficultés quant à l'utilisation de votre dispositif (PAC, PICC et VVC), vous pouvez contacter directement le secrétariat de votre médecin cancérologue référent au Centre Léon Bérard.

## Prise en charge à domicile

Savez-vous que certaines chimiothérapies courtes (1h ou moins), hors injections sous-cutanées, peuvent être administrées à domicile ?

Si vous êtes intéressés, parlez-en à votre oncologue.

Des notices d'information sont disponibles à l'Accueil de l'Hôpital de jour.

Si vous dépendez d'un des services de coordination de soins à domicile, l'HAD (hospitalisation à domicile) SAD (soins à domicile), **vous devez impérativement avoir l'accord de ce service pour quitter l'hôpital de jour.**

Pour cela, interrogez l'infirmière de l'hôpital de jour qui vous prend en charge.

Ces différents organismes coordonnent vos soins à l'hôpital, en lien avec les infirmiers libéraux qui vous prendront en charge à domicile.

Si vous dépendez d'un de ces services de coordination, vous pouvez noter ici leurs coordonnées :

.....

## Information sur votre bilan sanguin

### LES NORMES :

Hémoglobine :

Polyneutrophiles :

Plaquettes :

**EN CAS D'ANOMALIES**, pensez à contacter le secrétariat de votre oncologue :

\* hémoglobine < 8g/dl

\* polyneutrophiles < 1500/mm<sup>3</sup>

\* plaquettes < 100 000/mm<sup>3</sup>

**Un projet pour créer du lien avec vous,**

**en tant que patient et faciliter votre prise en charge !**

**Pour cela, un outil pour vous accompagner :**

- Un temps d'échange plus long, dédié lors de votre 1<sup>ère</sup> cure de chimiothérapie, afin de vous transmettre toutes les informations optimales liées à votre traitement et répondre à toutes vos questions et sujets qui vous tiennent à cœur. Ce temps, à distance de la consultation médicale et du tumulte du début de prise en charge est une nouvelle occasion pour vous et les soignants, d'entrer en relation.

**Comment ?**

- Préparez vos visites en réfléchissant à ce qui vous tient à cœur. Pensez à ce que vous considérez comme devant être connu de l'équipe de soin, ce qui vous préoccupe. Pensez à l'avance aux sujets que vous voudriez évoquer et prenez éventuellement des notes.

### **Des questions type pour vous aider dans les échanges :**

#### **1 Qu'est ce qui vous tient à cœur ?**

Cette question peut vous permettre de parler de votre maladie, de votre famille... Vous partagez ce que vous voulez et ce dont vous avez besoin !

#### **2 Autour de votre parcours de soin :**

Les questions sont à déterminer en fonction de vous, de vos besoins... Lors de l'entretien, vous pouvez :

1. Reformuler Par exemple : « Donc, ce que je vous entends dire, c'est [...] (répétez leur réponse mais utilisez des mots différents). Est-ce correct ? »
2. Demander à clarifier les explications Par exemple : « Vous avez dit que le traitement pouvait avoir des effets secondaires modérés. Lesquels ? »
3. Poser des questions ouvertes Par exemple : « . Qu'est-il important pour moi de conserver en termes de qualité de vie ? », « . Quels sont les risques ? » ...
4. Vous autoriser à réfléchir Par exemple : Votre soignant vous explique différentes options concernant votre prise en charge. Écrivez toutes les options et indiquez par un signe l'option qui vous intéresse le plus.

## MES NUMÉROS UTILES

Accueil Hôpital de Jour : 04 78 78 28 76

Département des soins de support (DISSPO) : 04 78 78 26 57

Espace de rencontres et d'information (ERI) : 04 78 78 28 64

Hospitalisation à domicile (HAD) : 04 78 78 26 96

Soins à domicile (SAD) : 04 78 78 27 35

Mon taxi ou ambulancier : .....

**En cas de complication en journée, je contacte le secrétariat de mon oncologue référent.**

**En cas de non réponse, je contacte le service de médecine ambulatoire au 04 78 78 28 76 de 8h à 18h.**

**Entre 18h et 8h, tous les jours de la semaine et le week-end, 24h/24h, vous pouvez joindre le médecin de garde par le standard au 04 78 78 28 28**

Ce document a été réalisé pour vous par l'équipe de l'Hôpital de jour

Retrouvez-nous sur [www.centreleonberard.fr](http://www.centreleonberard.fr)

