



Jeudi 10 décembre 2020



Avec le Dr Maurice Pérol

Leslie Manot, de l'association Mon réseau cancer du poumon

Janet Holdsworth, de l'association De l'air!

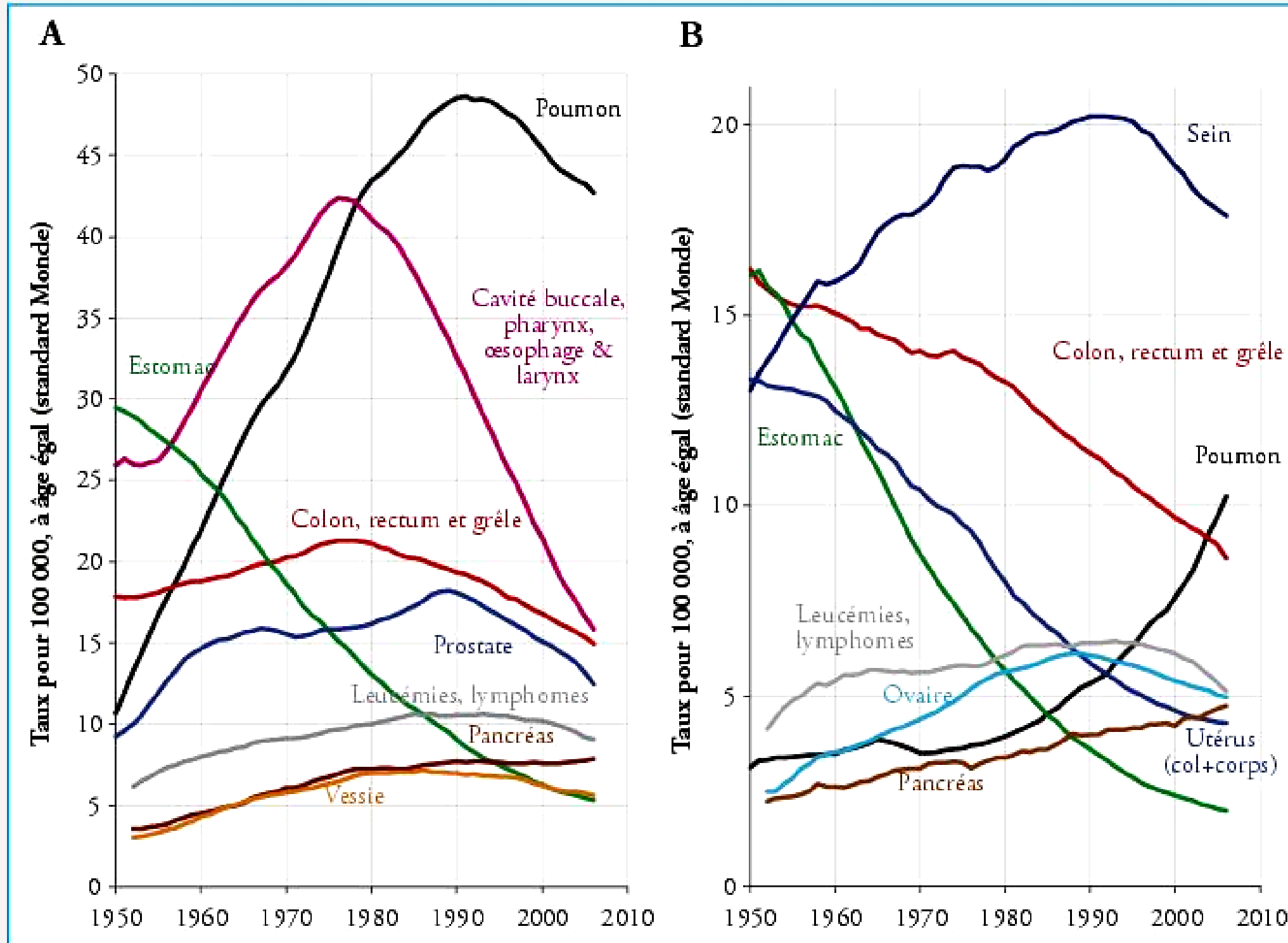
Justine, animatrice de ce webinaire

VOUS INFORMER avec nos experts

Cancer du poumon

Les grands chiffres, les différents types de cancer et les facteurs de risque

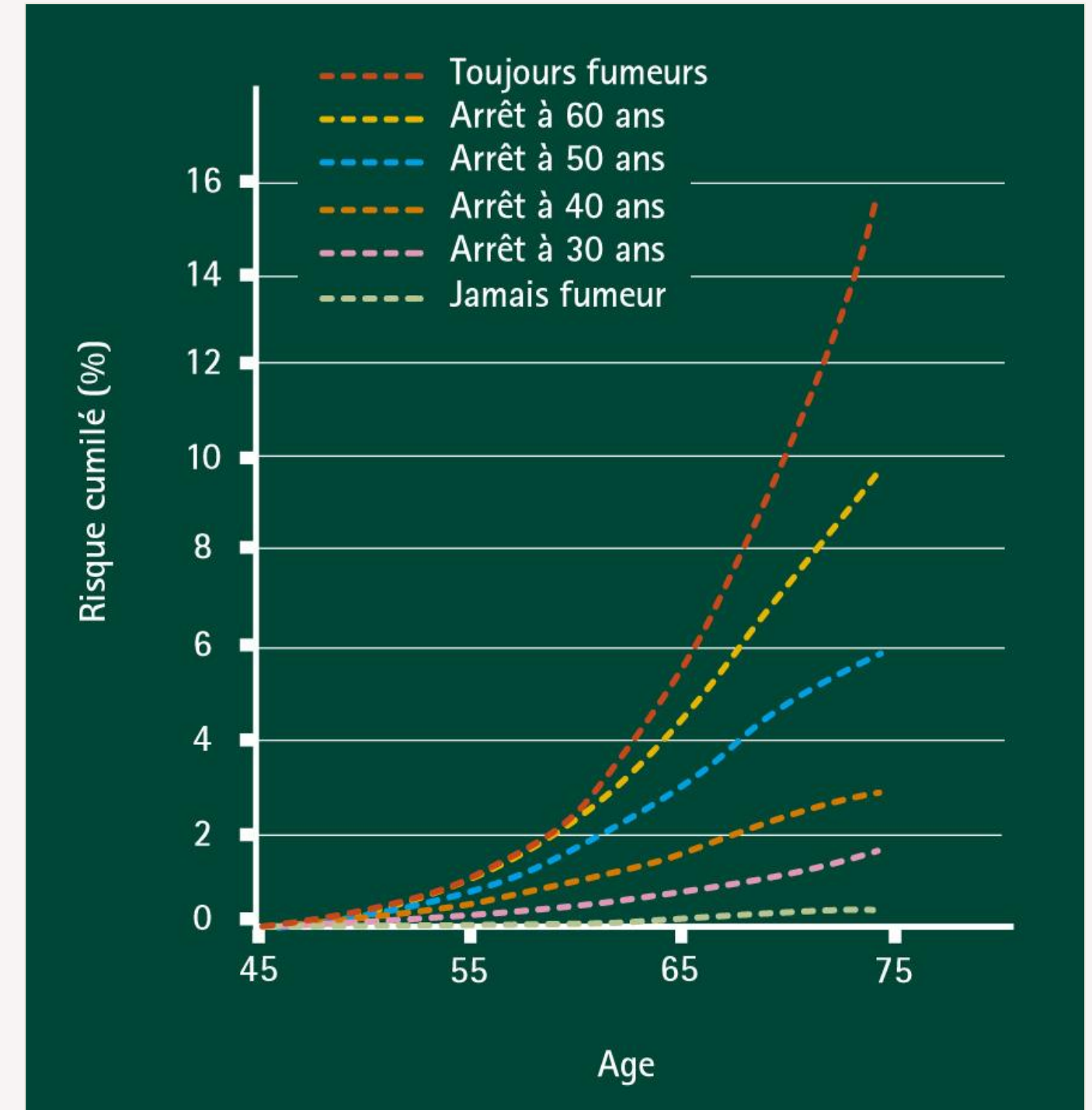
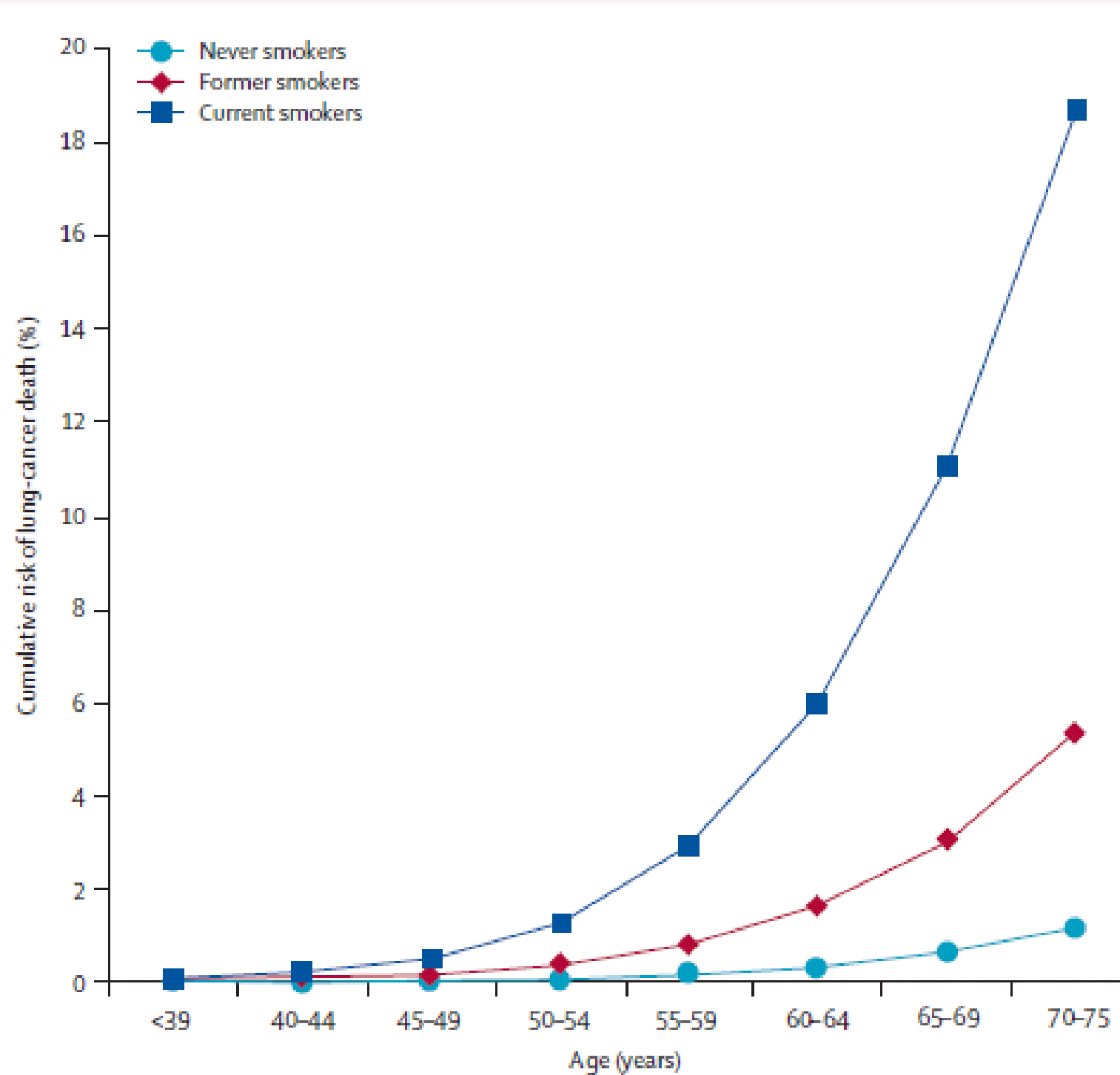
Sources : INVS, INCA, FRANCIM 2018



46 363 nouveaux cas
Hommes : 31 231
Femmes : 15 132
33 117 décès
Hommes : 22 761
Femmes : 10 356
Survie : 16 % à 5 ans



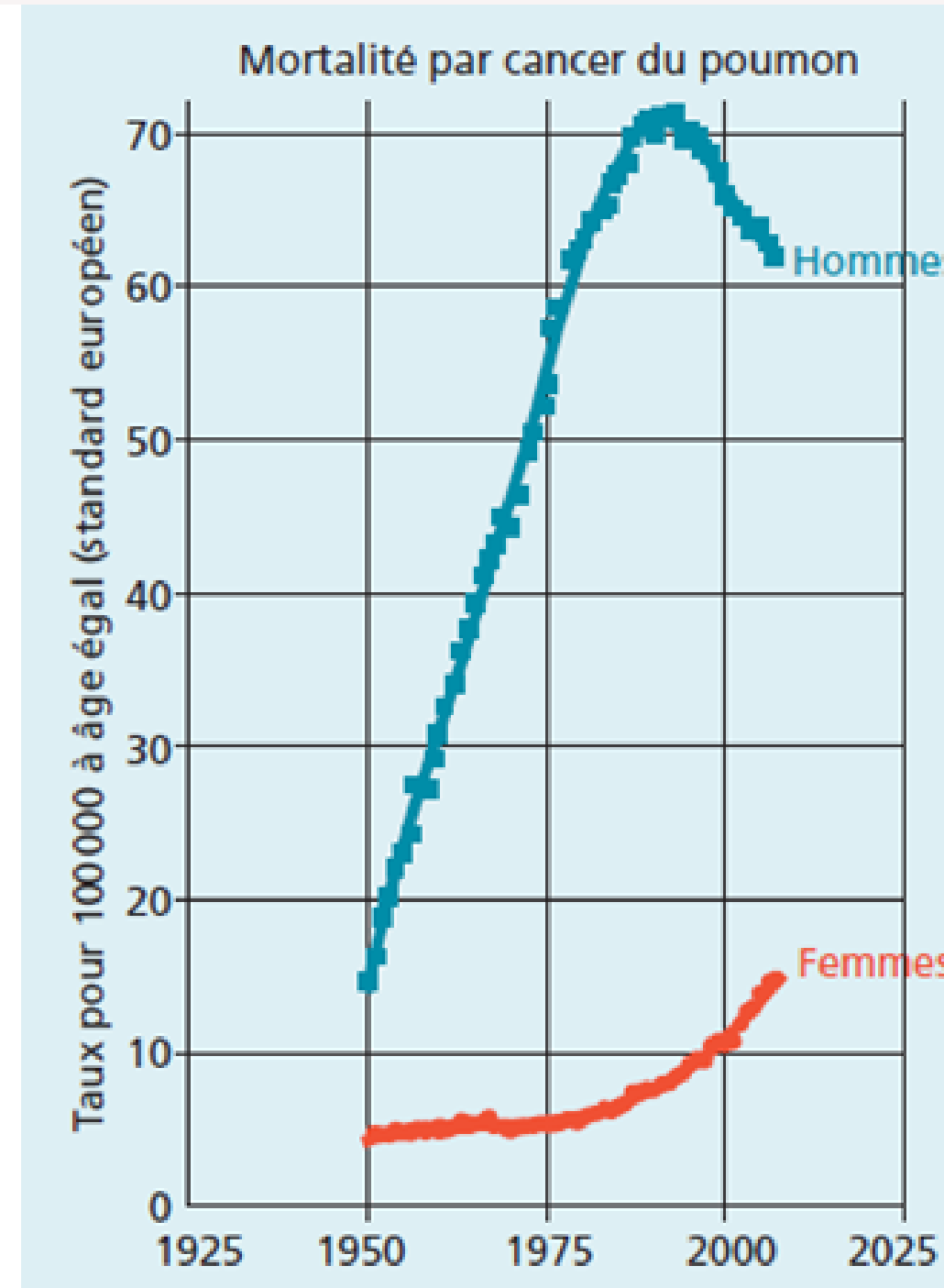
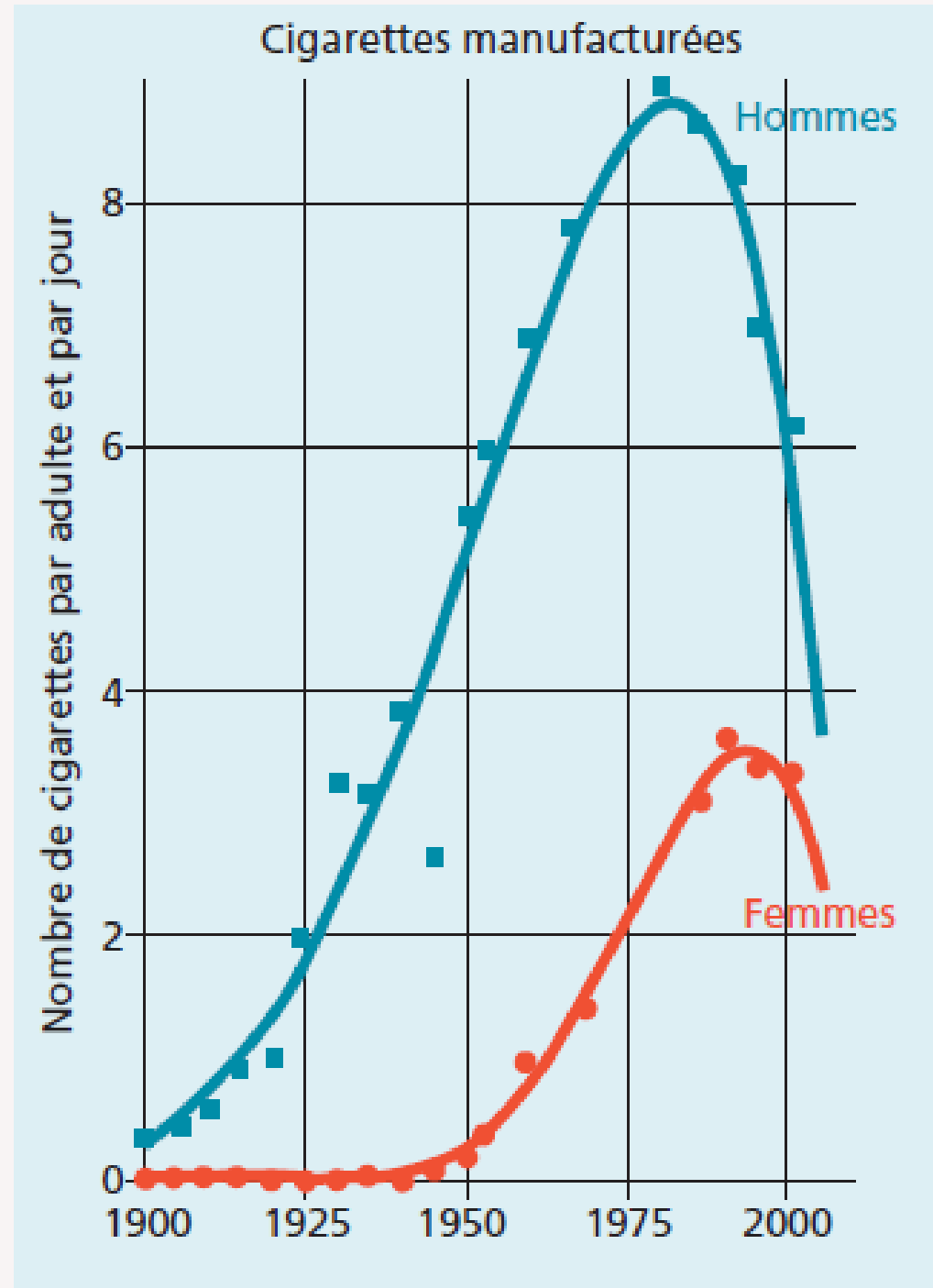
Tabagisme et risque de cancer pulmonaire



Sources : Brennan, Lancet Oncol 2010; Peto, BMJ 2000 ; 321 :323



Tabagisme et risque de cancer pulmonaire



Sources : Hill, BEH 2010



La fumée du tabac

Benzopyrène
goudron cancérogène

Polonium
radioactif
(1/2 vie > 1000 ans)

Cadmium
accumulation



CO
hypoxie sang + muscle

Nitrosamines
irritant + cancérogène

Dioxines
cancérogène

Acroléine
irritant

Nicotine
addictive

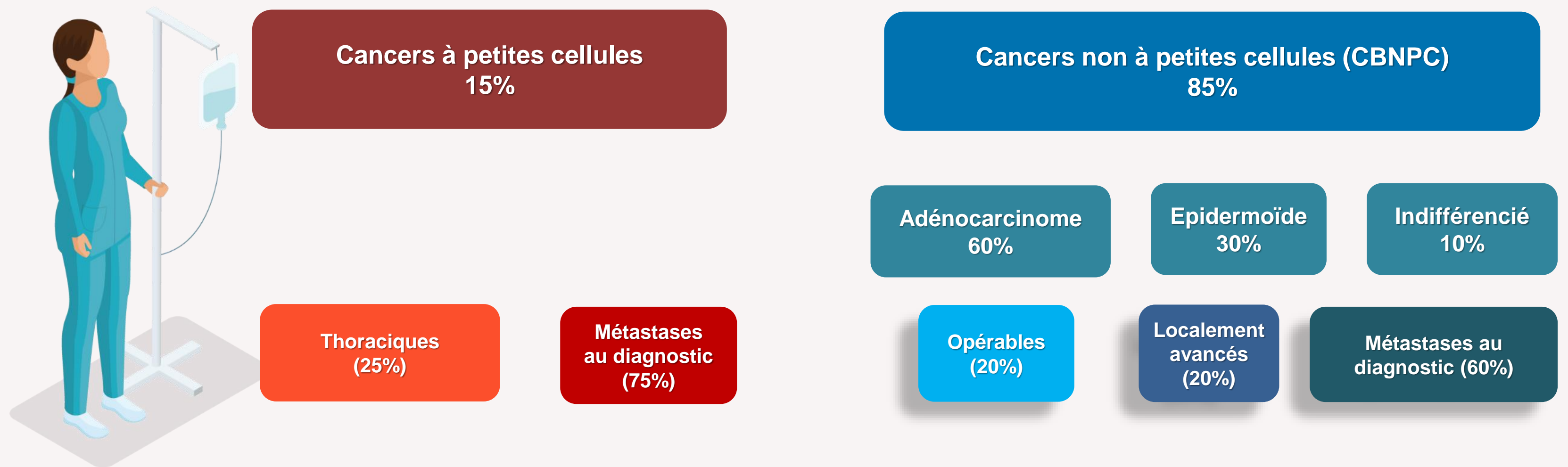
Quels autres facteurs de risque du cancer du poumon en dehors du tabagisme ?

- Tabagisme passif
- Expositions professionnelles :
amiante, rayons X et gamma, gaz d'échappement des moteurs Diesel, à différentes substances : silice cristalline, cadmium, chrome hexavalent, nickel, arsenic, béryllium et benzopyrène
- Facteurs débattus : fibres minérales artificielles, diverses particules fines, pesticides
- Expositions environnementales : pollution de l'air extérieur, radon
- Expositions domestiques : vapeurs de cuisine à l'huile dans des locaux mal ventilés

Une exposition en milieu professionnel serait impliquée dans 15 à 30% des cancers du poumon.

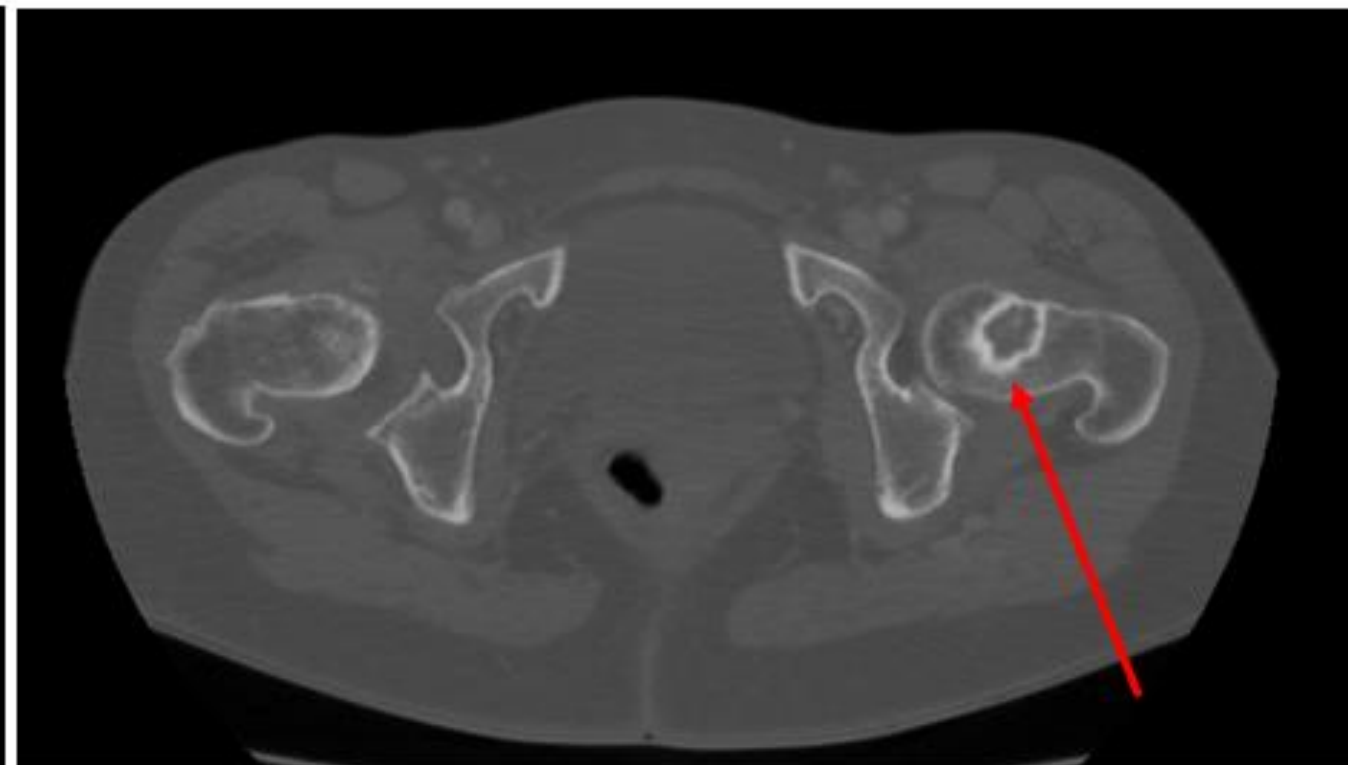
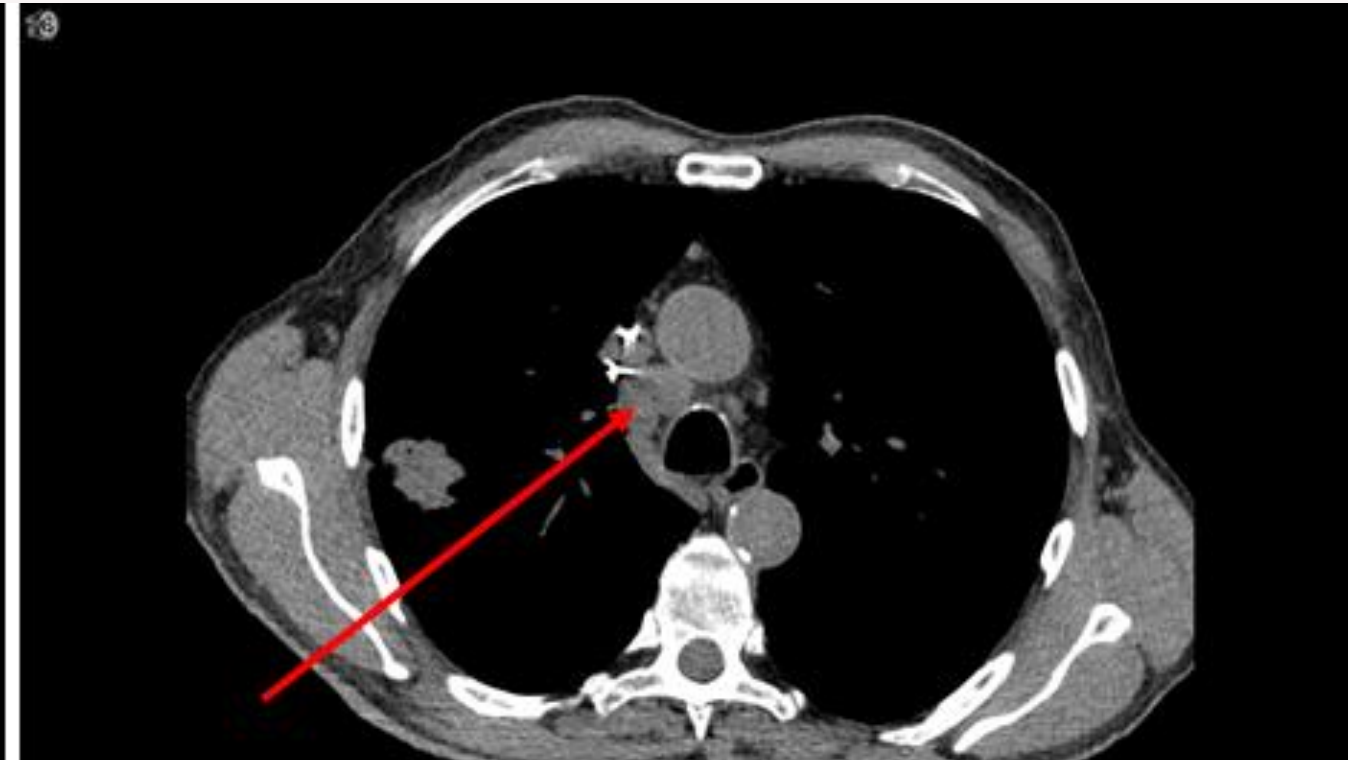


Les différents types de cancer du poumon





Comment se pose le diagnostic ?





Le moment de l'annonce



Le patient

Comme une frontière entre deux mondes : celui d'avant la maladie et celui d'après....

Différents termes pour le même drame

Les proches

L'annoncer à sa famille, ses amis, le travail

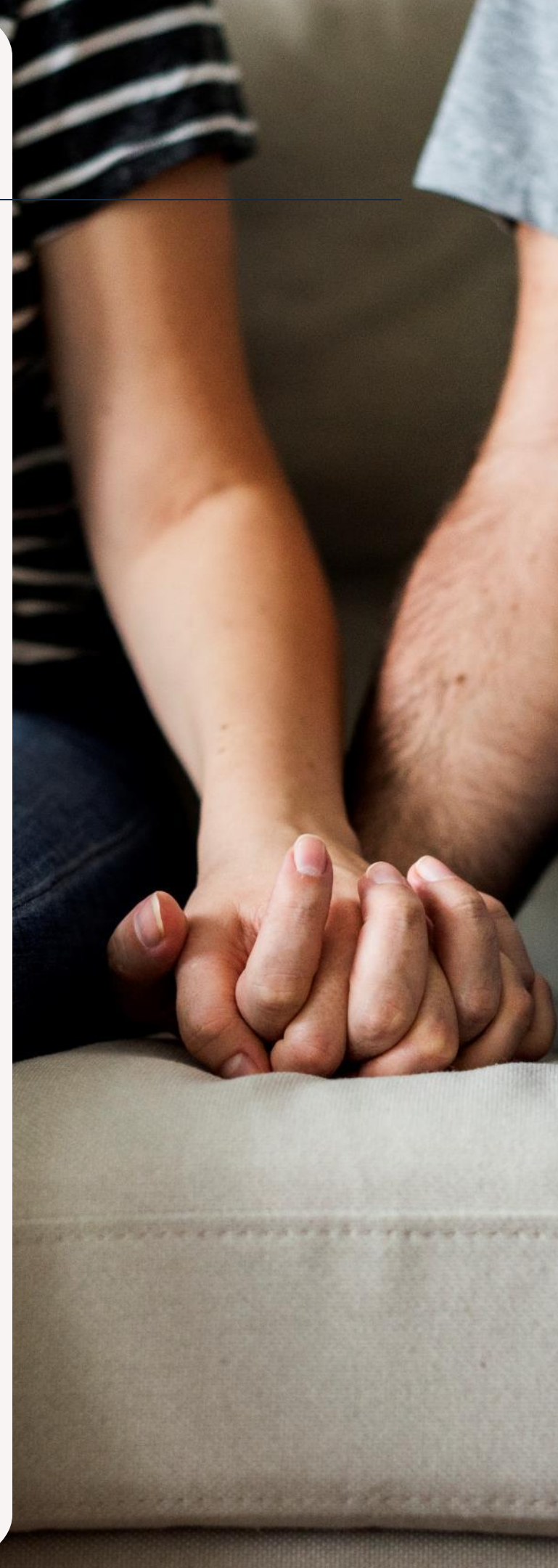
Les médecins

Le fond à expliquer et la forme à améliorer

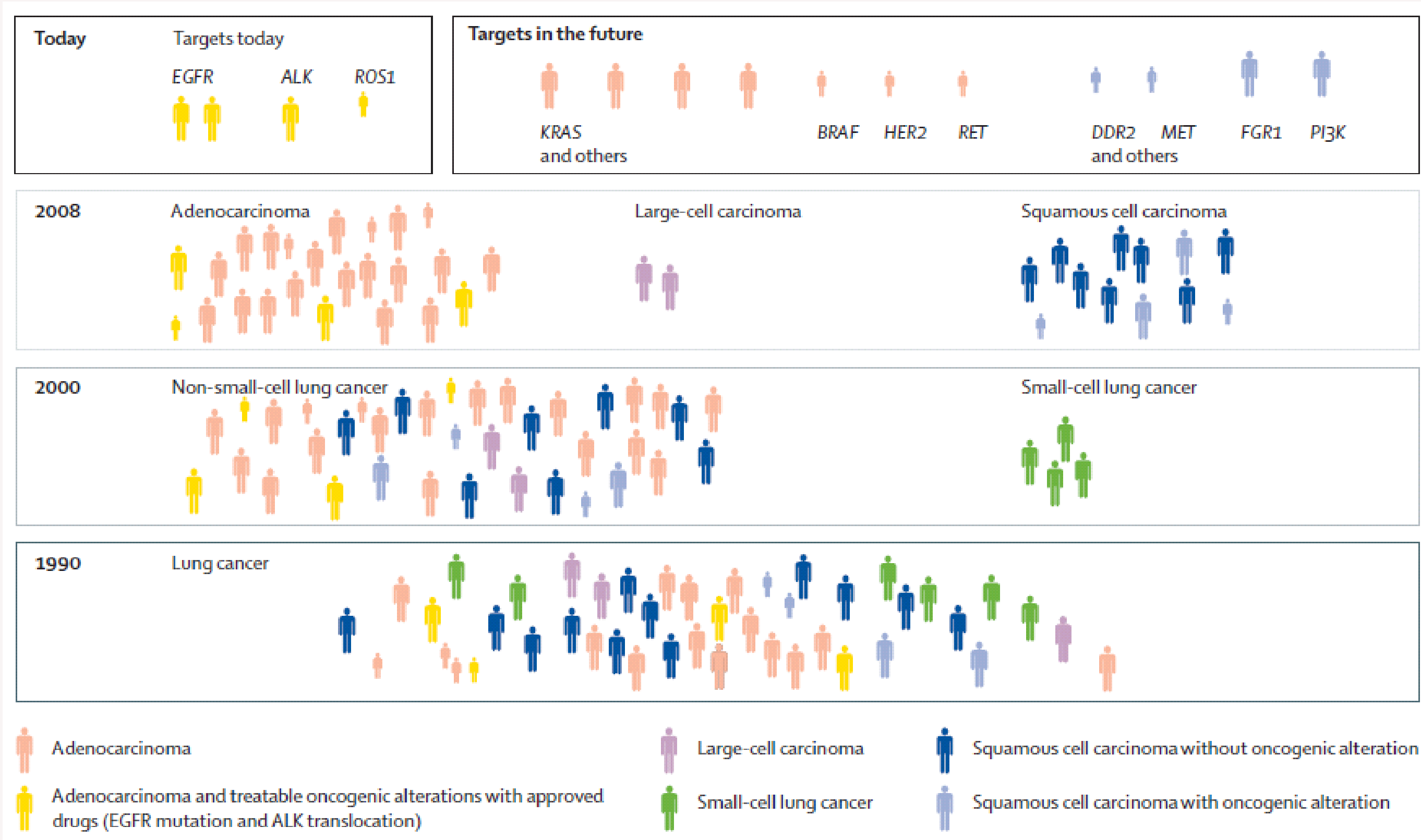
Dispositif du plan cancer plus ou moins respecté

Le futur

Le dépistage pour certaines populations => prévoir l'annonce
=> formation des radiologues et médecins généralistes

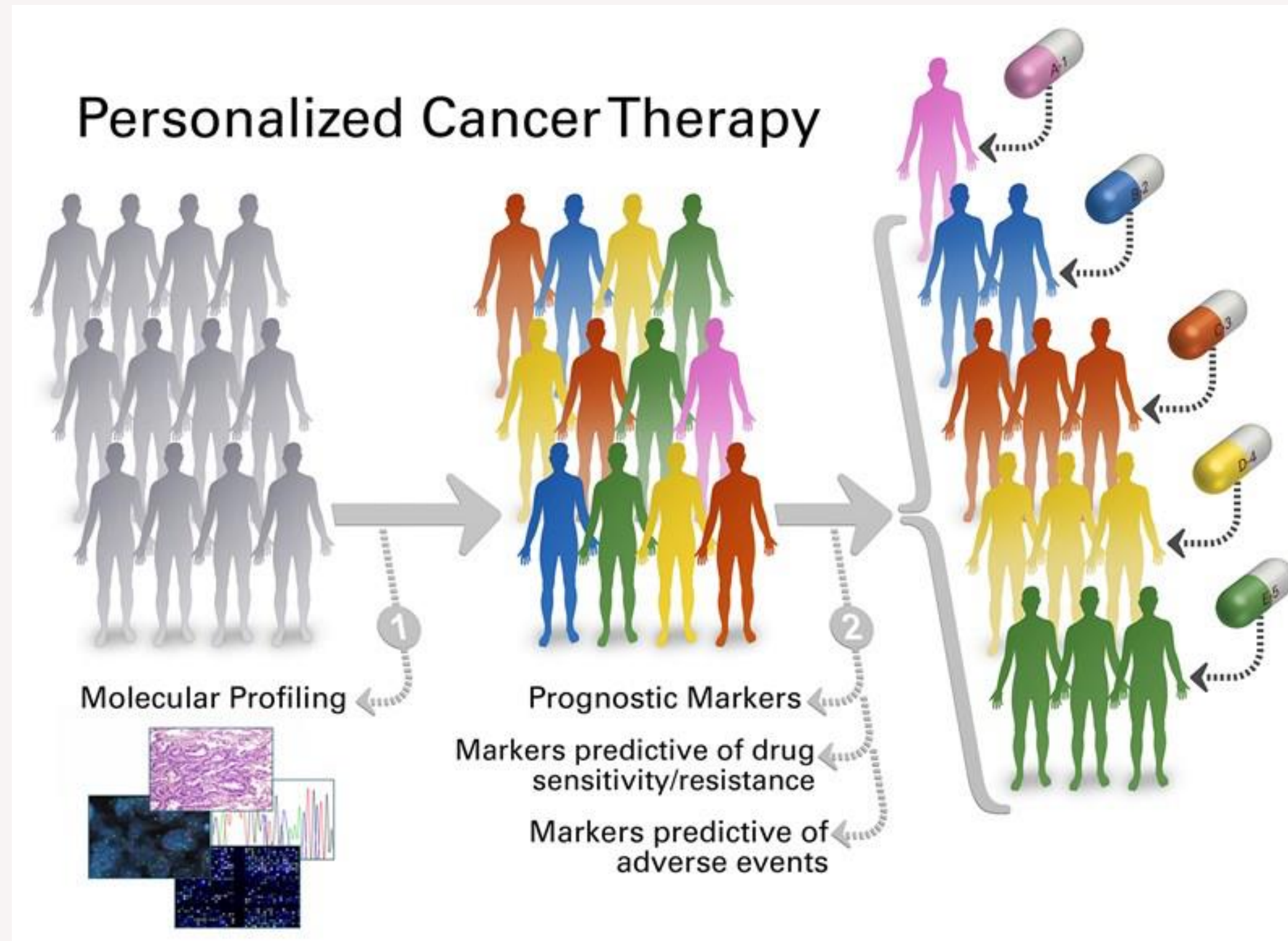


Evolution des traitements et caractérisation tumorale



Médecine personnalisée dans le cancer du poumon

Le séquençage permet d'identifier l'anomalie moléculaire principale dans la tumeur du patient

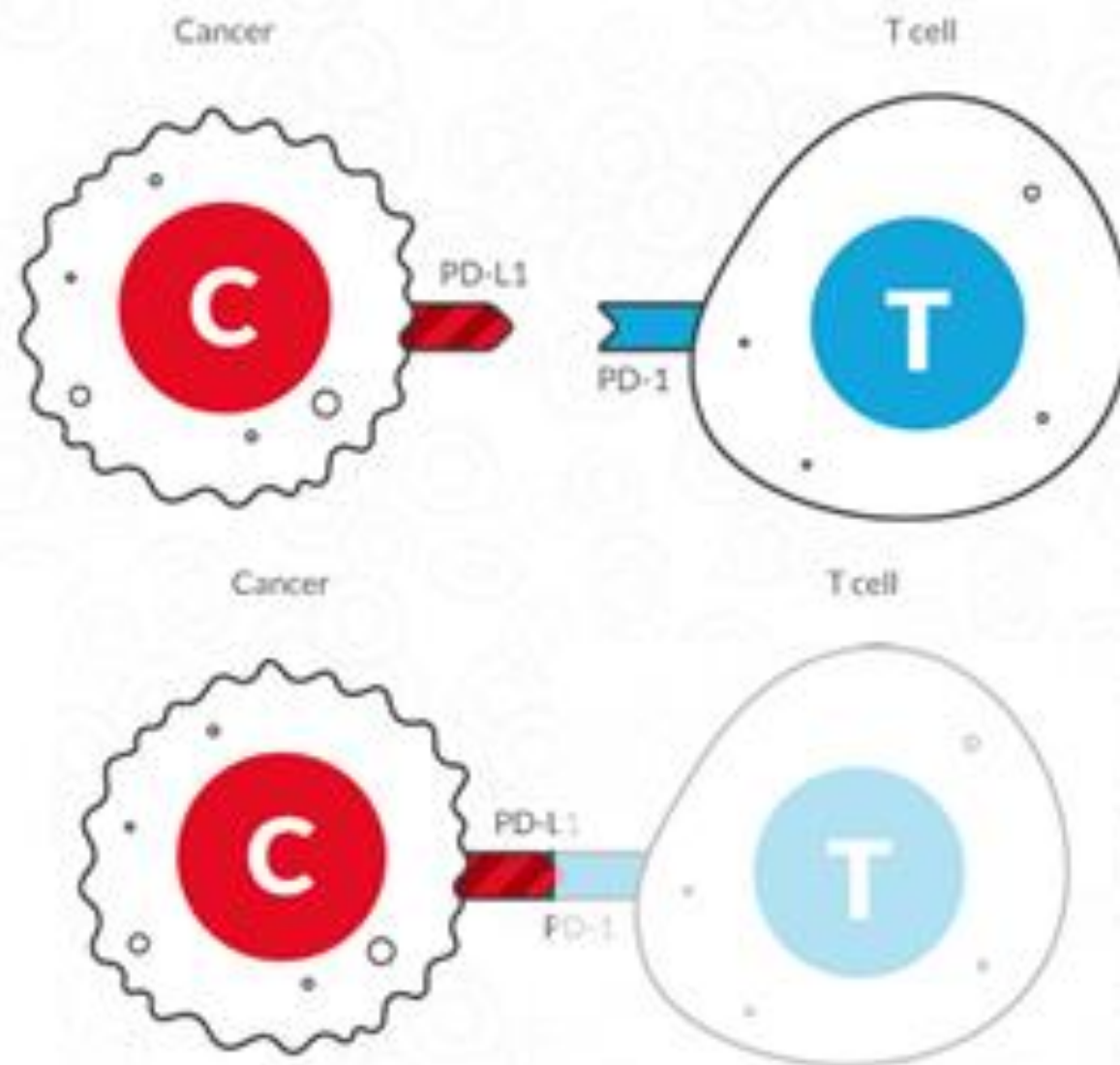


Un traitement ciblant spécifiquement cette anomalie peut être administré

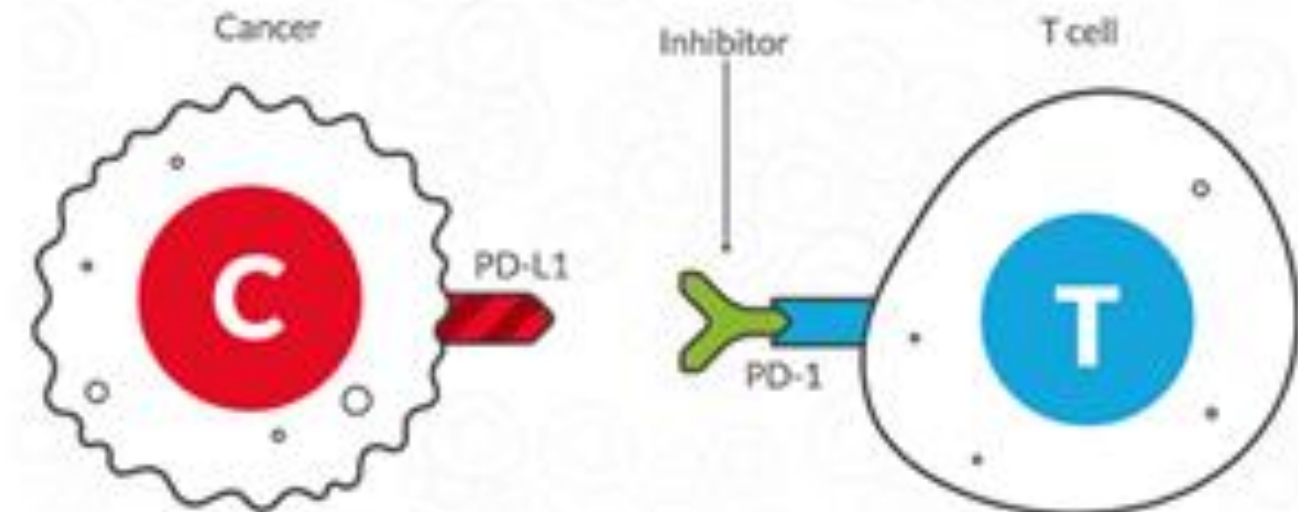
Quels grands progrès récents dans la recherche sur le cancer du poumon ?

L'immunothérapie cible les points de contrôle de la réponse immunitaire

L'expression de PD-L1 par la tumeur « paralyse » le lymphocyte



L'immunothérapie bloque ce signal paralysant



Réponse immunitaire antitumorale

Tabagisme et culpabilité

Cancer associé au tabagisme

Représentation sociale négative de ce cancer : patients victimes de **PRÉJUGÉS**

- Impact sur les dons et la recherche
- Moins de soutien que les autres types de cancers

Autocritique, sentiments de **culpabilité** et de **honte** ressentis par le patient

Culpabilité induite par les proches, l'entourage et le corps médical

« si vous n'aviez pas fumé, vous l'avez bien cherché, c'est ta faute, je t'avais prévenu !! »

Évitement des situations sociales ayant pour effet d'accentuer le **sentiment d'isolement**

D'autres facteurs peuvent causer le cancer du poumon : l'exposition au radon, à l'amiante et à la fumée secondaire...

20% des patients atteints d'un cancer du poumon n'ont jamais fumé !



Les associations, une bulle d'air pour les patients



Depuis 2017 Un réseau pour les patients et les proches concernés par un cancer du poumon

www.monreseau-cancerdupoumon.com



Dédié à la lutte contre le plus meurtrier des cancers, De l'Air! rassemble des patients, des aidants et des soignants déterminés à agir pour améliorer la prévention, le dépistage et la prise en charge du cancer du poumon

<https://www.assodelair.fr>

Les associations, une bulle d'air pour les patients



Depuis 2017 Un réseau pour les patients et les proches concernés par un cancer du poumon

- Partager et se soutenir
- Trouver et échanger des adresses utiles
- Mieux comprendre et mieux vivre avec la maladie
- Participer aux activités proposées
- *Accès sécurisé, anonyme, gratuit*
- En 2020, 1 630 inscrits dont 1017 actifs sur les 12 derniers mois



Le réseau social des personnes malades et leurs proches

Accès anonyme, sécurisé et gratuit | Partager et se soutenir | Échanger en privé ou en groupe | Trouver des adresses utiles | Trouver de l'information | Participer aux événements

Rompre l'isolement, partager l'espoir, trouver du soutien

Du soutien à tout moment et partout !

L'association Patients en réseau regroupe des personnes concernées par le cancer et a été créée à partir de leurs expériences vécues. Elle s'appuie sur des comités scientifiques pluridisciplinaires et a pour vocation de développer des réseaux sociaux pour faciliter le quotidien face à l'épreuve de la maladie : rompre l'isolement, partager l'espoir, trouver du soutien. Ainsi les patients et les proches peuvent échanger dans deux communautés distinctes, trouver des contenus fiables et des informations pratiques (adresses utiles, événements). Nos contenus proviennent de sites de références (Institut National du Cancer, La Ligue contre le Cancer...) et de nos partenaires scientifiques (Gustave Roussy, Institut Curie, Institut du Cancer de Montpellier, etc).

Retrouvez le réseau sur www.monreseau-cancerdupoumon.com

Une initiative rendue possible par nos donateurs, nos soutiens et nos partenaires à retrouver sur :

Les associations, une bulle d'air pour les patients



Dédié à la lutte contre le plus meurtrier des cancers, De l'Air! rassemble des patients, des aidants et des soignants déterminés à agir pour améliorer la prévention, le dépistage et la prise en charge du cancer du poumon

- **SOUTENIR** les soignants et les chercheurs, à collecter des fonds pour la recherche, à informer les patients, leurs proches mais aussi le grand public sur le parcours de soins et les avancées thérapeutiques.
- **APPORTER** l'expertise des patients sur le vécu de la maladie et des traitements et à participer à l'évaluation de médicaments ou dispositifs médicaux auprès des soignants
- **ROMPRE** l'isolement que peuvent ressentir les personnes malades, les aider à mieux comprendre, accepter et vivre la maladie, et changer l'image de cette maladie qui charrie tant de préjugés.
- **Enfin, le dépistage précoce et la prévention** pour diminuer le risque de mortalité

Quelques actions de l'année 2020 :
Edition d'un livre de recettes adaptées, actions en faveur du dépistage, bourses de recherche, mise en place d'ateliers, participation à des comités scientifiques....